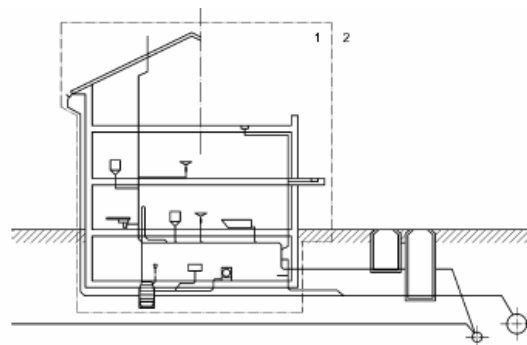


Коммунальное водоснабжение и водоотведение В Республике Беларусь



Коммунальное водоснабжение и водоотведение В Республике Беларусь



- Разделение областей обслуживания
- А. Обслуживание сетей наружного и внутреннего водопровода и канализации
- Б Обслуживание только наружных сетей

Коммунальное водоснабжение и водоотведение В Республике Беларусь



- Унитарные предприятия ВКХ (Водоканалы)
- Участки ВКХ в составе предприятий ЖКХ
- Прочие специализированные предприятия

Основные нормативные документы регулирующие отношения в области водоснабжения и водоотведения

- Водный Кодекс Республики Беларусь (1998г.) Закон Республики Беларусь «Об охране окружающей среды».
- Закон Республики Беларусь 24 июня 1999 г. N 271-3 «О питьевом водоснабжении»
- Закон Республики Беларусь «О налоге за пользование природными ресурсами» /экологический налог/ от 23.12.1991 г.
- Закон Республики Беларусь «Об охране окружающей среды».
- Закон Республики Беларусь «О санитарно-эпидемическом благополучии населения»
- Правила пользования системами коммунального водоснабжения и водоотведения в городах и поселках Республики Беларусь. Утверждена приказом Минжилкомхоза РБ №128 от 26.12.1995 г. Минск, 1995; 35 с.
- Ведомственные и межведомственные нормативные документы

Основные нормативные документы
регулирующие отношения в области
водоснабжения и водоотведения

Ведомственные и межведомственные нормативные документы

1. Технические нормы
 - СНиП (Строительные нормы и правила);
 - СНБ – (Строительные нормы Беларуси), Пособия к СНБ
 - Технические нормативные документы согласно Закону Республики Беларусь от 5 января 2004 г. № 262-З «О техническом нормировании и стандартизации»
 - Стандарты - международные стандарты, межгосударственные (региональные) стандарты, государственный стандарт Республики Беларусь
 - ТКП- (Технический кодекс установившейся практики) в соответствии с Законом Республики Беларусь от 5 января 2004 г. № 262-З «О техническом нормировании и стандартизации».
- 2 Санитарные правила и нормы

Основные нормативные документы
регулирующие отношения в области
водоснабжения и водоотведения

Ведомственные и межведомственные нормативные документы

Санитарные правила и нормы

- СанПиН 10-124 РБ 99** Питьевая вода. Гигиенические требования к качеству воды централизованных систем водоснабжения. Контроль качества. Минск 1999 г.
- СанПиН 8-83-98 РБ 98 2.1.4** Питьевая вода и водоснабжение населенных мест. Требования к качеству воды при нецентрализованном водоснабжении. Санитарная охрана источников. Минск 1999 г.
- СанПиН 10-113 РБ 99** Зоны санитарной охраны источников водоснабжения и водопроводов хозяйственно-питьевого водоснабжения.
- СанПиН** Санитарные правила для хозяйственно-питьевых водопроводов Минск 1993

Основные нормативные документы
регулирующие отношения в области
водоснабжения и водоотведения

- **Технические нормы**
- СНиП 2.04.01-85. Внутренний водопровод и канализация зданий. –М.: Стройиздат, 1986. – 56с.
- СНиП 2.04.02-84. Водоснабжение. Наружные сети и сооружения. – М.: Стройиздат, 1985. – 136с.
- СНиП 2.04.03-85 . Канализация. Наружные сети и сооружения. ЦИТП Госстроя СССР 1986 -72 с.
- СНБ 4.01.01-03 Водоснабжение питьевое. Общие положения и требования. Минск 2004
- СНБ 4.01.02-03 Противопожарное водоснабжение Минск 2004

Регулирование отношений в области
водоснабжения и водоотведения.

- **Лимитирование-** установленные пользователям предельные объемы использования (изъятия) природных ресурсов и выбросов (сбросов) загрязняющих веществ в природные объекты.
- **Платность** пользования природными водными ресурсами включает:
- платежи за пользование природными ресурсами (в том числе забор воды из природных водных объектов),
- платежи за выбросы (сбросы) загрязняющих веществ и плату за размещение отходов (в том числе за сброс сточных вод).

Регулирование отношений в области водоснабжения и водоотведения

- Нормирование водопотребления и водоотведения
- Учет количества забираемой и отводимой сточной вод
- Контроль качества забираемой и отводимой сточной воды

Тарифы за забор воды из городских систем водоснабжения и отведение сточных вод в системы канализации

- **а) - «население» - услуги водоснабжения и водоотведения населению, проживающих в индивидуальных и многоквартирных домах, за исключением отнесенных к пункту «б»;**
- Тарифы для первой группы потребителей устанавливаются фиксированными, вне зависимости от затрат предприятий ВКХ и утверждаются Постановлениями Совмина РБ. Величина у этих периодов индексируется в соответствии с постановлениями Минэкономики РБ. /19/
- Постановление Минэкономики РБ №207 от 21.12.2001г. «Об индексации тарифов на жилищно-коммунальные услуги».
- Решение Мингорисполкома «О тарифах на услуги по водоснабжению и водоотведению» № 135 от 5 февраля 2002г.

Тарифы за забор воды из городских систем водоснабжения и отведение сточных вод в системы канализации

- **Тарифы для различных типов потребителей услуг предприятий ВКХ отличаются в зависимости от категории потребителей**
- а) - «население» - услуги водоснабжения и водоотведения населению, проживающих в индивидуальных и многоквартирных домах, за исключением отнесенных к пункту «б»;
- б) – «коммунальные предприятия и ведомственный жилой фонд» - услуги водоснабжения и водоотведения населению, проживающему в жилом фонде, находящимся на балансе и обслуживании предприятий и организаций, а также предприятия коммунально-бытового обслуживания (бани, прачечные, химчистки и т.д.);
- в) – «прочие потребители» услуги водоснабжения и водоотведения промышленности, коммерческим и другим предприятиям.

Тарифы за забор воды из городских систем водоснабжения и отведение сточных вод в системы канализации

- **в) – «прочие потребители» услуги водоснабжения и водоотведения промышленности, коммерческим и другим предприятиям.**
- Тарифы на услуги водоснабжения и водоотведения, оказываемые юридическим лицам, устанавливаются предприятиями ВКХ и утверждаются местными органами власти.
- Постановление Минэкономики РБ №207 от 21.12.2001г. «Об индексации тарифов на жилищно-коммунальные услуги».
- Решение Мингорисполкома «О тарифах на услуги по водоснабжению и водоотведению» № 135 от 5 февраля 2002г.

Тарифы за забор воды из городских систем водоснабжения и отведение сточных вод в системы канализации

- **а) - «население» - услуги водоснабжения и водоотведения населению, проживающих в индивидуальных и многоквартирных домах**
- Устанавливаются
- А При наличии индивидуальных по квартирным приборам учета (оплата по данным приборам учета)
- Б При наличии домовых приборам учета (оплата по домовым приборам учета с учетом данных индивидуальных по квартирным приборам учета)
- В По нормам установленным местными исполнительными органами власти.

Контроль качества питьевой воды

Качество питьевой нормируется в соответствии с **СанПиН 10-124 РБ 99 Питьевая вода. Гигиенические требования к качеству воды централизованных систем водоснабжения. Контроль качества. Минск 1999 г.**

СанПиН 8-83-98 РБ 98 2.1.4 Питьевая вода и водоснабжение населенных мест. Требования к качеству воды при нецентрализованном водоснабжении. Санитарная охрана источников. Минск 1999 г.

Контроль качества забираемой воды и отводимых сточных вод

Контроль качества забираемой воды

-контроль качества питьевой воды

-контроль качества технологической воды

Контроль качества отводимых сточных вод

Контроль качества питьевой воды

Качество питьевой характеризуется в соответствии с **СанПиН 10-13 РБ 99.**

- органолептическими
- физико-химическими (обобщенным и содержанию веществ наиболее часто встречающихся в природных водах, образующихся при обработке, поступающих в воду в результате хозяйственной деятельности человека)
- радиационными
- микробиологическими параметрами

Контроль качества забираемой ВОДЫ

СанПиН 10-13 РБ 99 Питьевая вода. Гигиенические требования к качеству воды централизованных систем водоснабжения. Контроль качества. Минск 1999 г.

- п. 3.4 На основании настоящих Санитарных правил организация, осуществляющая эксплуатацию системы водоснабжения разрабатывает рабочую программу производственного контроля качества воды в соответствии с правилами, указанными в приложении 1. Рабочая программа, сроки ее внедрения и действия согласовываются с главным государственным врачом города или района

Информация по вопросам обеспечения потребителей питьевой водой

- Статья 34. Информация по вопросам обеспечения потребителей питьевой водой
- Информация о качестве питьевой воды предоставляется заявителю бесплатно в обязательном порядке по первому его требованию либо всем потребителям питьевой воды через средства массовой информации или иным способом в случаях, указанных в части второй настоящей статьи.
- В случаях выявления несоответствия качества питьевой воды нормативным требованиям, что может повлечь угрозу здоровью физических лиц, собственники систем питьевого водоснабжения,
- предприятия питьевого водоснабжения и органы государственного санитарного надзора обязаны немедленно информировать об этом потребителей питьевой воды с указанием сроков устранения выявленного несоответствия, а также о мерах предосторожности, способах дополнительной обработки воды либо о месте и времени отпуска питьевой воды, отвечающей нормативным требованиям.
- Информация о возможных перебоях в поставках питьевой воды потребителям предоставляется бесплатно в обязательном порядке
- предприятиями питьевого водоснабжения и территориальными органами республиканского органа государственного управления жилищно-коммунальным хозяйством через средства массовой информации
- или иным способом.
- Контроль за обеспечением своевременности предоставления информации о качестве питьевой воды и перебоях в ее подаче возлагается на местные исполнительные и распорядительные органы.

Контроль качества забираемой ВОДЫ

- Производственный контроль качества собственными лабораториями
- Производственный контроль качества забираемой воды на основании договоров с организациями имеющими аккредитованными лабораториями (в соответствии с системой аккредитации поверочных и испытательных лабораторий РБ СТБ 941.0-93, СТБ 941.1-93, СТБ 941.2-93, СТБ 941.30-93)

Гарантии обеспечения питьевой водой при нарушении функционирования централизованных и нецентрализованных систем питьевого водоснабжения

- **Статья 32.**
- В случаях нарушения функционирования централизованных и нецентрализованных систем питьевого водоснабжения, повлекшего нарушение установленного режима подачи питьевой воды потребителям и (или) несоответствие качества подаваемой воды установленным нормативным требованиям, местные исполнительные и распорядительные органы, собственники систем, предприятия питьевого водоснабжения обязаны принять меры по подаче питьевой воды потребителям в количестве, установленном нормами питьевого водопотребления для таких ситуаций, используя: резервные источники и системы питьевого водоснабжения;
- индивидуальные и групповые средства очистки и обеззараживания воды; поставку питьевой воды, разлитой в тару, или ее доставку в емкостях (цистернах) для группового пользования.
- Перечень мер, принимаемых в ситуациях, связанных с нарушением функционирования централизованных и нецентрализованных систем питьевого водоснабжения, регламентируется планом оперативных действий по обеспечению питьевого водоснабжения потребителей соответствующей административно-территориальной единицы.

Нормирование и контроль качества

ОТВОДИМЫХ СТОЧНЫХ ВОД

- Водный Кодекс Республики Беларусь (1998г.)
- Правила охраны поверхностных вод (типовые положения) (Утв. Госкомприроды СССР 21 февраля 1991г.)
- Правила приема производственных сточных вод в систему канализации населенного пункта: М. АКХ им. Панфилова. 1988 г.
- Правила пользования системами коммунального водоснабжения и водоотведения в городах и поселках Республики Беларусь (Утв. Приказом МЖКХ РБ от 26 декабря 1995г. №128
- СанПиН 4630-88 Санитарные правила и нормы охраны поверхностных вод от загрязнения
- СНиП 2.04.03-85 . Канализация. Наружные сети и сооружения. ЦИТП Госстроя СССР 1986 -72 с.

Нормирование качества отводимых сточных вод

- Прием производственных сточных вод в коммунальные системы водоотведения может быть разрешен предприятием ВКХ при условии выполнения абонентом (предприятием-водопользователем) **«Условий приема производственных сточных вод в городскую канализацию».**
- «Условия приема производственных сточных вод в городскую канализацию для каждого конкретного населенного пункта утверждается органами местной власти по согласованию с территориальными органами Минприроды , предприятием ВКХ, территориальными органами гигиены и эпидемиологии системы Минздрава РБ.
- В данном документе доводятся ПДК различных загрязняющих веществ в сточных водах промышленных предприятий и объемы предельно-допустимых сбросов (ПДС) сточных вод, содержащих данное загрязнение.

Нормирование и контроль качества отводимых сточных вод

- СТБ 1004 – 96 Вода сточная. Санитарно-технические требования и контроль за качеством очистки
- Методические указания по установлению предельно-допустимых сбросов (ПДС) веществ, поступающих в водные объекты со сточными водами. Госприроды СССР. 1982.
- Обобщенный перечень предельно-допустимых концентраций и ориентировочных безопасных уровней воздействия вредных веществ для воды рыбохозяйственных водоемов. М. Главрыбхоз. 1990. № 12-04.11.
- Инструкция об организации производственного контроля в области охраны окружающей среды. Утв. Пост. Минприроды РБ 17.03.2004 г.

Нормирование качества отводимых сточных вод

- Расчеты величин ПДК и ПДС производятся на основании данных:
- качества воды в природных водных объектах приемниках очищенных сточных вод (после очистки на канализационных очистных сооружениях (КОС) коммунальных систем водоотведения;
- величин ПДК в природных водных объектах с учетом категории водопользования (рыбохозяйственный, культурно-бытовой, для хозяйственно-питьевого водоснабжения);
- концентрацией загрязняющих веществ в хозяйственно-бытовых сточных водах данного населенного пункта, поступающих на системы отведения и объемы таких хозяйственно-бытовых сточных вод;
- степень очистки сточных вод на коммунальных очистных сооружениях;

Порядок ведомственного контроля

- *При сбросе СВ в канализационные сети*
- Анализ сточной воды сбрасываемой в канализационные сети населенного пункта
- Анализ сточной воды до и после прохождения всего комплекса сооружений, предназначенных для ее очистки и обеззараживания.
- *При сбросе сточных вод в водный объект*
- Анализ качества сбрасываемых в водный объект сточных вод на сбросе и выше и ниже сброса
- Измерения количества сброса сточных вод в водный объект
- Определения эпидемиологической безопасности сбрасываемых в водный объект сточных вод
- **Порядок проведения ведомственного контроля должен быть согласован с органами санитарного надзора и экологического контроля.**